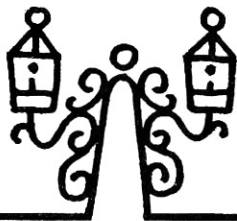


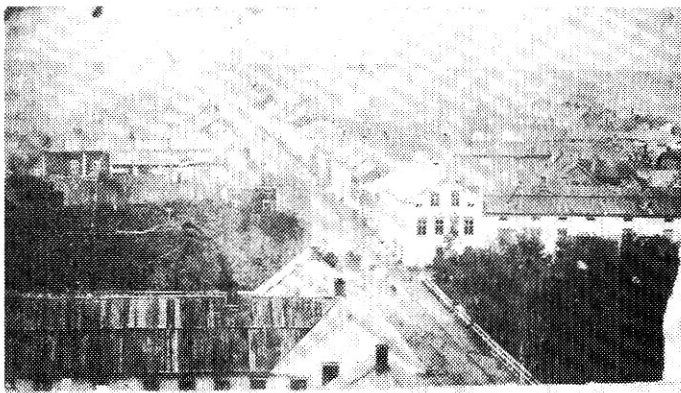
Tulipalotaulu Panu ja sen tausta



VALOKUVANI tässä on ainoa löytämäni kuva, joka näyttää meille osan siitä Oulusta, joka paloi marraskuun 2.—3. päivinä armottomana vuonna 1882. Se on Pohjois-Pohjanmaan museon omaisuutta ja julkaistu mm. **Aulis Forssin** ja **Aimo Kehusmaan** kirjasessa Oulun valokuvia ja kuvaajia 1800-luvulta, 1976.

Tämän kuvan ottaja on jäänyt tuntemattomaksi, mutta kirkontorniin hän on kavunnut ja sieltä, melko varmasti kellonsoittotasanteelta suunnannut kameransa pitkin Kirkkokatua. Museossa olettivat kuvan voivan olla jopa 1860-luvulta. Eikä oletus aiheettomalta tunnukaan.

* * *



Valokuva vuoden 1882 palosta.

KUVAN keskellä komeileva kaksikerroksinen valkea talo on kelloseppä **Ahlstrandin** talo, pitkä yksikerroksinen rakennus pitkin poikkikatua, jota kutsuttiin Esplanaadiksi. Tämä tilava rakennus oli 1882 vuokrattu kaupungille raatihuoneeksi, jossa valtuusto istui juuri sinäkin iltana 2. 11. 1882, kun tulipalotuuatus alkoi. Talossa toimivat sekä maistraatti että raastuvanoikeus ja asusti poliisilaitos.

* * *

TULIPALOMAALAUKSESA, jonka jo totesimme (90/2. 12. 1982) maalarimestari **J.P. Skopan** työksi, koko raatihuo-

neen kortteli on ilmilieikeissä ja tulenkarvaisen savun peitossa. Sen verran tulen alta näkyy rakennusten alaosa, että voi verrata toisiinsa valokuvan ja maalauksen vastaavia taloja. Skopa on maalannut joko muistista tai muun kuin tämän valokuvan mukaan, mikä jälkimmäinen oletamus voisi tarkoittaa sitäkin, että valokuvan, sanokaamme 1860-luvun talo, on vuoteen 1882 mennessä rakennettu uudelleen. Sen olisi voinut tarkistaa kaupunginarkistossa, jos. . .

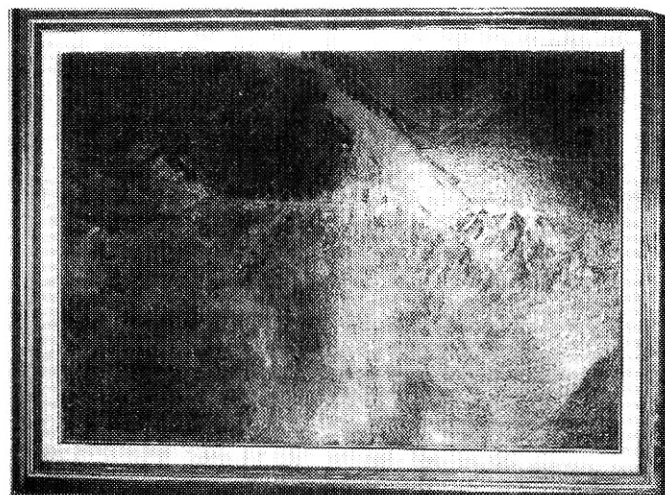
Pieni yksityiskohta: tulipalokuvassa näkyy Ahlstrandin nurkassa katuvalopylväs, mikä valokuvasta puuttuu.

* * *

VALOKUVAN ja palokuvan etualat ovat pitkälle yhdyntäväiset, vaikka maalari onkin ottanut mukaan Kirkkokadun ja Asemakadun (silloin Ojakatu) kulmassa olleesta talosta (aukio Talitintin edessä) pitemmän pätkän ulkokattoa. Puistikko tai metsikkö oikealla on se koivikko, joka palon aikana kasvoi Kirkkokadun puolelle siinä korttelissa, jossa nyt komeilee kaupungintalo. Myös tulipalon jälkeen koivikko piti puolensa, vieläpä niin kauan, että tulipalonaikaisista Seurahuoneen ja leskirouva **Henriette Ravanderin** tonteista oli muodostettu yhteinen Seurahuoneen tontti. Se uusi kivinen "Susiteetti" oli valmis 1886, ja vasta sen jälkeen koivikko katosi.

* * *

TULIPALOKUVASSA kiinnostivat minua heti ensi näkemällä oikeassa reunassa näkyvät rakennukset, joita pakinan mustavalkoisesta kuvasta on



J.P. Skopan tulipalomaalaus.

Nurmi nurmi ↑

vaikea erottaa. Sijaintinsa puolesta tulevat nimittäin kysymykseen vain yllä mainitut Ravanderin lesken talo ja Seurahuone, entinen **Westerlundin** salonki, jo yksistään Nummisuutarien kantaesityksen takia "historiallinen" talo. Jälkimmäisestä on tähän kuvattu osa Kirkkokadun puoleisesta päädystä ja metri kaupalla vesikattoa.

Westerlundin talosta on haettu kuvaa kissain ja koirain kanssa, mutta turhaan. Jos talot olisivat olleet tulipalokuvan osoittamilla paikoilla, ne näkyisivät myös valokuvassamme. Skopalla on kuitenkin voinut olla käytettävissään toinen valokuva, josta hän on siirtänyt nuo keskeiset rakennukset oman kankaansa rajojen sisälle. Sellaista valokuvaa ei kuitenkaan löydy julkisista kokoelmista, mutta jos joku lukijoista tietää kuvan, jossa Seurahuone/Westerlundin salonki näkyy joko "ilmakuvassa" tai kaupunginajan rannalta näpättyinä, hän rikastuttaisi hitusen Oulun kulttuurikuvaa, jos toisi kuvan nähtäväksi!

Valokuvassa näemme Ahlstrandin talosta seuraavina sarjassa korttelissa leipuri **Björkmanin**, kelloseppä **Hellmanin** ja kauppias **Addi Snellmanin** talot ja seuraavassa kulmassa kauppias **Lundmanin** talon, jotka kaikki palivat. Vasemman puoleisen kaupunginon puistikon takana näkyy Kirkkokadun kulmassa "musta" (punamultainen!) valkonurkkainen sotakomisarius **Thesleffin** (lesken) harjakattoinen valkonurkkainen rakennus. Sen harjan takana häämöttää **Nordforssin** apteekin katto, jonka alta kohalokas tulipalo alkoi.

Vasemmalla puolella puiston takaa näkyvät valkopuitteiset ikkunat voivat kuulua palossa ponnistusten jälkeen onnellisesti säästyneeseen maalari **Kanniaisen** taloon. Aivan kuvan keskellä taimmaisen metsänreunan alla Heinäpäässä näkyy aivan selvästi — pöydällä olevassa kuvassa — pitkä komea Maneesi ja kuvan oikeassa reunassa melkein puolet vaaleasta puutalosta, joka ehkä vielä kuvaushetkelläkin kuuloi Toppeliuksille.