

MAANMITTAUSKONTTORI VUODELTA 1857



Keväthankien aikaan julkaisin tällä palstalla kahdesti viiden viikon aikana saman kuvan, jossa ensin näytteli pääosaa puinen Korttikaari, sitten tiilinen Suomen Pankki–Maanmittauskonttori (Oulu-lehti n:o 11 ja 20). Jälkimmäisen jutun mennessä painoon näytän jo tietäneen jotain kuvasta, joka nyt kaunistaa tätä tarinaa. Kysymys ei siis kuitenkaan ollut valokuvasta, vaan rakennuspiirustuksista.

Menessäni keväällä käymään Oulun l. maanmittauskonttorissa, yllätti arkistonhoitaja Toivo Komulainen minut em. piirustuksilla. Selvisi kerralla, että nykyisen Oulun maanmittauskonttorin rakennuksen alakerta, joka kummittelee monissa vanhoissa valokuvissa, on alun alkaen tehtykin maanmittauskonttoria varten. Ei tarvitakaan oletuksia, että siitä sitten aikanaan tuli se, mikä tuli ja mikä se on. Niin kuin maaliskuussa mainitsin, tällä konttorilla on Oulussa hyvin vanhat perinteet. Oman rakennuksen konttori kuitenkin sai vasta 1850-luvun lopulla. Liekö sitten pakinassani puhuteltu Suomen Pankki tullut alivuokralaiseksi jo heti rakennuksen valmistuttua.

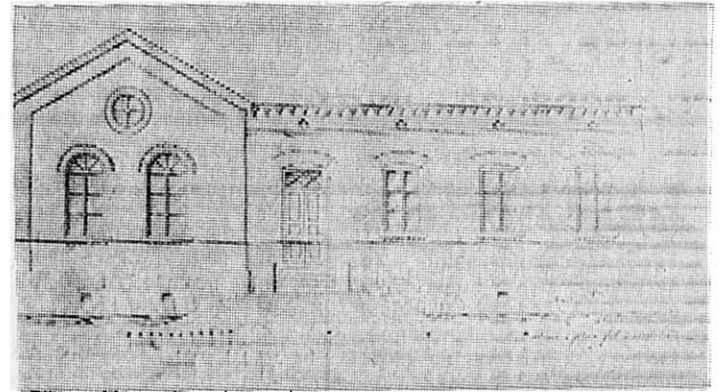
Piirustusten otsikko kuuluu: Ritning till en byggnad af sten för Province Landtmäteri Kontoret i Uleåborg eli siis: . . . Oulun maakunnallista maanmittauskonttoria varten. Vasemmassa alareunassa on päiväys ja allekirjoitus: Helsingfors, af Intendents Kontoret för Allmänna Byggnaderna, den 9 Juli 1857. E. Lohrmann. Fasadin piirustuksen tyyli ja keväällä julkaisu pihanpuolen pitkä sivua esittävä valokuva pitävät yhtä. Julkisivusta en ole onnistunut löytämään lähivalokuvaa, mutta vertailemalla nykyisen rakennuksen niin julki kuin muihinkin sivuihin osoittaa

yksityiskohdissakin, että rakennusta myöhemmin kerotettaessa on loudatettu ensimmäisen arkkitehdin luomaa tyyliä. Katsokaa itse!

Maanmittauskonttorimme korottaminen ja laajentaminen tuli ajankohtaiseksi vasta lähes viidenkymmenen palvelusvuoden jälkeen. Laajennuspiirustukset suunnitteli 1908 lääninarkkitehti V. J. Sucksdorff, ja ne valmisti hänen seuraajansa H. Andersin 1909. Tältä ajalta ovat siis konttorirakennuksen keskiaikaistyyliset tornit ampuma-aukkoineen, vuosisadan lopun ja vuosisadantaiteen uusromantiikkaa (vrt. "Siemssenin torni" Liskon talossa). Piirustusten valmistuttua on siis alakerta voinut syntyä aikaisintaan 1858, yläkerta 1910. Alkuepäispiirustuksissa luetellaan myös talon tilat, jotka ovat kirjoitettuinakin suomeksi) lääninmaanmittauskonttorin arkkivi (kaupung. puoleisessa päädyssä), piirustushuone (Kallisenvirran puolella), lääninmaanmittarin huone (kadun puolella keskellä), justeeraushuone ynnä arkisto ja tampouri (edellisen kahden puolen), etehinen ynnä käytävä vinnille sekä lääninhallituksen arkisto (jota varten näyttää varatun neljä eri tilaa talon kosken puoleisesta päästä, lähes kolmannes koko pinta-alasta).

Etsiessäni tietoja Lohrmannista muistin, että Esko Järventaus on kirjoittanut näistä "Intendentin Konttuurin" herroista Suomen rakennushallinnon 1811–1961 osassa Rakennustaide ja tekniikka. Sieltä löytyikin heti otsikko: Ernst Bernhard Lohrmann intendentinä 1841–1865. — Professorimme tietää, että Lohrmann oli ensimmäinen vakinaisen nimityksen saanut intendentti Engelin jälkeen avoimeksi jääneelle paikalle. Lohrmann oli saksalainen niin kuin Engelkin,

saanut koulutuksensa Saksassa ja toiminut mm. Berliinin Kuninkaallisessa rakennuskomissiossa konduktöörinä. Järventausen komeasta ja kauniisti kuvitetusta kirjasta löysin myös kuvia Lohrmannin töistä, joista ilmeisesti huomattavimpia on ollut Helsingin Uusi klinikka. Myös Snellmaninkadun postitalo (Tuomiokirkon kivijalassa) on Lohrmannin käsialaa, mutta eniten minua kiinnosti kuva Helsingin Katajanokan rahapajasta, joka on yksikerroksinen tiilitalo niin kuin alkuaan Oulun maanmittauskonttorikin. Nämä rakennukset muistuttavat paljon toisaan. Huomio kiintyy mm. ikkunoitten sekä eräisiin muihin kaariin. Rahapaja, jonka piirustukset näyttävät olevan Oulun piirustuksia nuoremmat, vuodelta 1861, on kuitenkin hieman juhlavampi ja koristeellisempi (päätyrakennelmat). Edellyttäen siis, että Lohrmann on em. Rahapajan arkkitehti, vaikuttaa ilmeiseltä, että hän todella on myös Oulun piirustusten isä, vaikka Järventaus toteakin, että tuonaikaisen päällikön allekirjoitus piirustuksissa ei vielä välttämättä to-



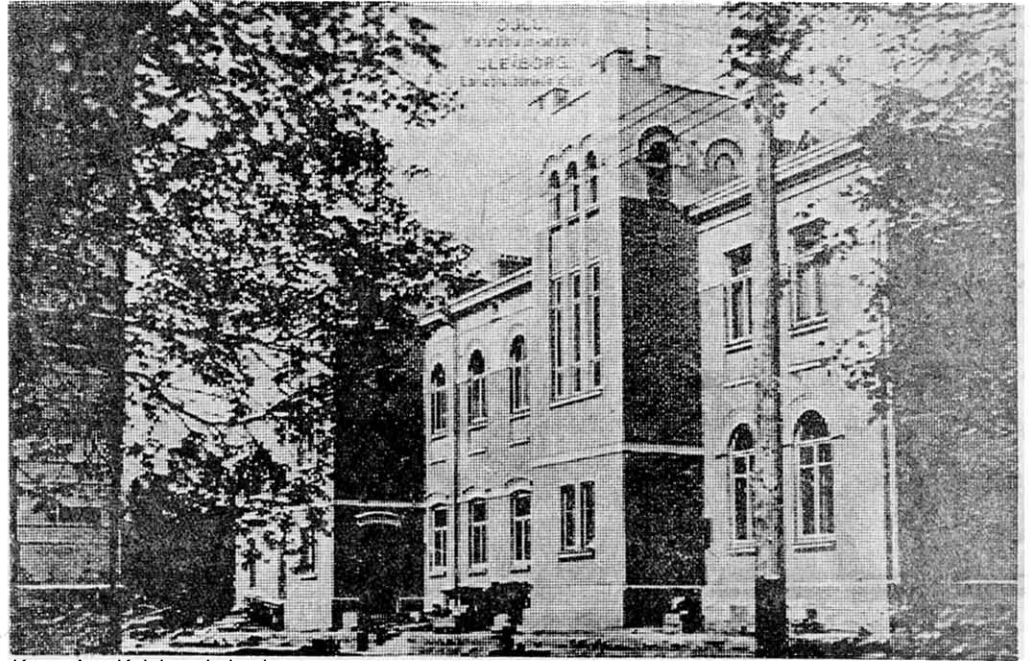
Piirros: Maanmittauskonttori

distanut mitään hänen osallistumisestaan suunnitteluun.

— — —
Muistatko Eetu Iston piirroksen tri Klopsch'ista? (n:o 55/13. 8.) Nyt on selvinnyt, että yksi sievistä tyttöläpistä on silloinen

Työne Rieki, sittemmin tohtorina Pohjonen, asuva Tuirassa, kuten tiedonantajani B. J. Rehtolakin. Kihlakunnanneuvos oikaisi samalla

kirjeessään mainitun Paraisniemen Paraisniemeksi. Myös minun on oikaistava. Mainitsin Antero Avelan Koskenniemen ja Iivari Reinilän luokkatoveriksi. Näiden arvon herrojen luokkatoverina oli kuitenkin Antero Westerlund-Avelan vanhempi veli Aarne Sakari Avela, s. 1885. Totean taas, että minun ainakaan ei pidä noin vain luottaa muistiini.



Kuva: Atte Kalajoen kokoelmat