

Panu:

Venevalkama

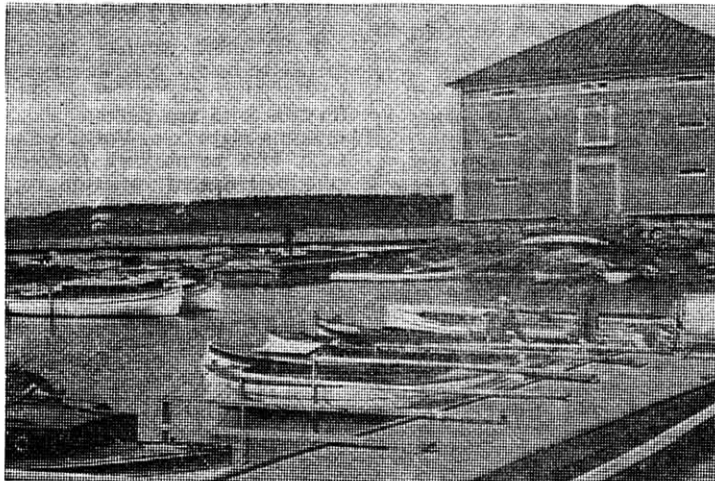
KATSELIN alkukesästä kunnallisormestarin virkahuoneen seinällä olevaa Oulun karttaa. Aikani ihmeteltyäni nousin kurkistamaan allekirjoituksia, sillä eräät ratkaisut tuntuivat nykyihmisestä ylen yllättävilä. Luin nimet O.-I. Meurman ja Aarne Ervi, 17. 7. 1947. Olin hämmästynyt, mutta pormestari sanoi, ettei silloin uskottu Oulun kasvavan. Nyt, Pohjola 2.000:n jälkeen, ajattelen itsekseni, että sitten ne vielä vähättelevät tieteellispohjaista enustelemista 30 vuoden päähän...

Detaljijuttu, mutta eniten minua kuitenkin ihmetytti arkkitehtiemme optimisismi, kun he vielä kaksikymmentä vuotta sitten kaavailivat veneallasta sisennyksenä nykyisen linja-autoaseman takana olevalle takapihalle, jossa nyt pestään busseja. Tämä ranta, järjestyksessä toinen pakettiranta, on meidän päiviimme mennessä auttamattomasti kuivunut, mutta olisihan se toki 60-luvun pelein osattu pitää märkänäkin.

Kun minä ja veneeni olimme nuoria, ajettiin usein Vänmannin ja Pakkahuoneen ympäri Ruiskuahuoneenrannasta em. laituriiin, josta muistaakseni pienoishöyrylaiva Astrid lähti ja johon se tietysti myös palasi. Siihen oli rannan ensimmäinen bensiiinjakelija pystyttänyt pumppunsa, josta sai suoraan veneeseen. Tuolloin oli vielä Kauppatorimme paikalla veneallas, jonka näin olen voivat muistaa vain 1930-luvun alussa syntyneet. Se oli muuten mainio allas, ei sinne pienet myrskyt tuntuneet eikä

aina isotkaan, sillä kun altaan portti oli suunnilleen Nederlagin kulmalla eli nykyisen Vänmannin laituripaikkoja 10—11 vastapäätä, joutui terhakkainkin hyöky kiertämään sinne monen mutkan kautta. Parhaat venepaikat olivat merenpuoleisen laiturin sisäpuolella, lähin

nä porttia. Sattuneista syistä muistan muita paremmin Pekurin vaarin Pohjolan ja Kertulan tuomarin Merimetson. kaksi kajuutallista merivenettä, joiden ruoriin pääseminen vielä aikuisenakin tuntui joltakin. Veneallas oli kyllä talvisodan edellä jo niin kuiva, että



Oululaisten venevalkama 1930-luvun lopulle. Tällä paikalla on nyt Kauppatori... Venevalkama täytettiin 1930-luvun lopulla. Pakinassa mainitut moottoriveneet vasemmalla, isojen veneitten laiturissa. Tietämättänsä on kirjoittaja itsekin joutunut mukaan tähän P.W. Snellmaniilta lainattuun kuvaan. Taustalla 'Nederlagi', joka siis sekoin on tallella.

saattoi matalan veden aikana käydä niin, ettei sivulaitureista päässyt lähtemään lainkaan. Kun minunkaan veneeni ei ole mikään yhden miehen pukattava, kävi ainakin kahdesti niin, että piti käydä viereisestä Ruiskuahuoneesta lainaamassa Ukkolan kapteenin varastoista lapio. Siitä se Lockwood sitten aina lähti...

OLISIVATPA osanneet jo silloin ruopata niin kuin nyt, niin olisivat varmaan (!) jättäneet meille tuon puuttuvan pikkuveneiden sisäsataman, joka ei joutuisi edes teatteritalotyön jalkoihin. Siitä olisi mukava lähteä, kun jokaisella altaan neljästä sivusta istuskelisi iloisesti hihkuvia tippaveikkoja. — Omalla seinälläni on Oulun kartta M/1921, allekirjoittaja J. W. Miesmaa. Siinä on toki tallella tuo tarkoituksenmukainen venevalkama, niin kuin on veneallas myös Plaanaojan suussa, mutta alussa mainitun maistraatinkanslian seinälle ripustetussa toisessa kartassa vuodelta 1940 ne on sitten jo poistettu. Meurman & Ervin suunnitelmaa on seurannut rannan osalta Jaatisten suunnitelma. Jos elämme, niin näemme, toteutetaanko se, ja jos ei, niin kuka on sitten Jaatisten professorin seuraaja... Mutta tällä hetkellä haluan vielä uskoa, että minun jo ensi kesään mennessä on väistytävä Vänmannin laiturista teatteritalon perustustöiden takia. Elän toivossa, että muutaman vuoden perästä saan veneelleni kiinnitysrenkaan uuden teatteritalon Kauppatorin puoleisen jalkakäytävän kyljestä.