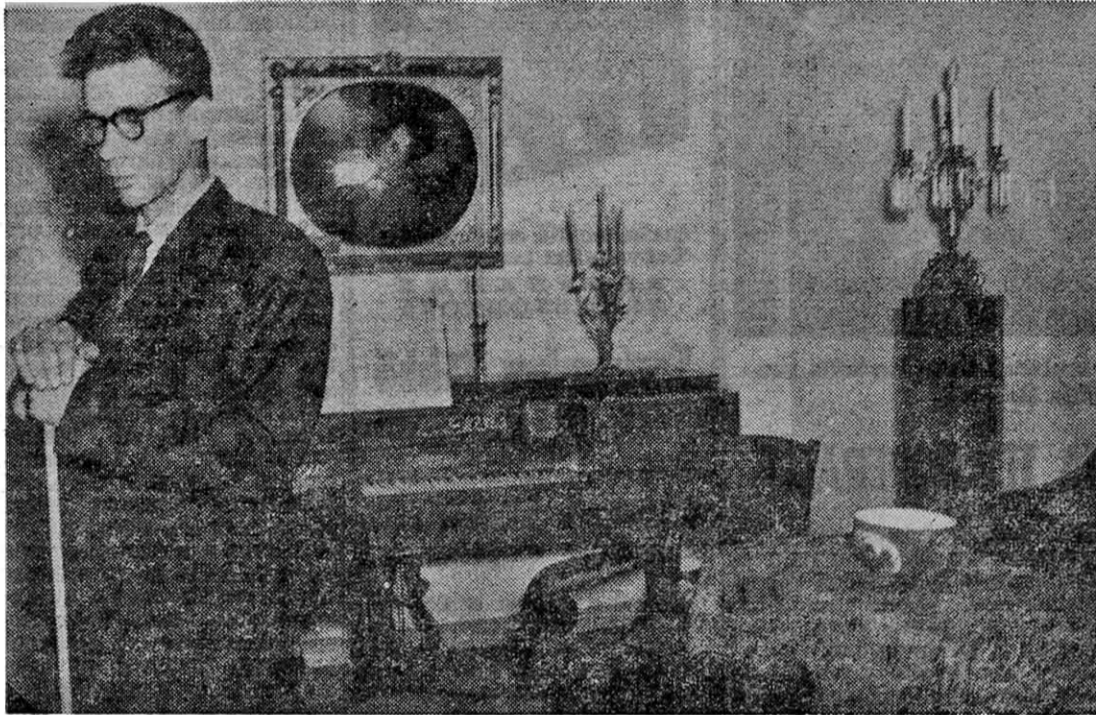


Pohjois-Pohjanmaan historiallinen museo "pessyt kasvonsa"



Museon intendentti, eversti Ahti Paulaharju selostamassa lehtimiehille museon uusia aarteita. Hänen selkensä takana osa oululaissukuisten Grönmarkin suvun Biedermeier-kalustoa. Takana oleva samantyylinen klaveeri ei kuitenkaan kuulu siihen.

Pohjois-Pohjanmaan historiallinen museo — vanha tuttu Oulun museo Ainolassa — on "pessyt kasvonsa" ja esittäytyy nyt yleisölle entistään paljon muuttuneena. Kysymyksessä on aivan oleellinen peruskohennus, kertoi edustajallemme eilen järjestetyssä tutustumis- ja tiedoitusilaisuudessa museon intendentti, eversti Ahti Paulaharju huomauttaen kuitenkin, että työ on vielä kesken. Museohuoneistossa ei ole tapahtunut vain uudelleen järjestelyjä entisten tilojen puitteissa, vaan on ensinnäkin huoneiden sijoitusta muutettu väliseiniä rakentamalla ja muuttamalla, ovia sulkeamalla ja uusia avaamalla, ikkunoita sulkemalla jne. Tämä on kaikki käynyt mahdolliseksi Oulun kaupungin kuluksi vuodeksi myöntämän miljoona-avustuksen turvin. Lisäksi on museo saanut huomattavia lahjoituksia, joiden yhteinen palovakuutusarvo kohoaa moneen miljoonaan markkaan.

Yleisvaikutelma on nyt — jatkuvasti liian vähäiset tilat huomioon ottaen — mitä edullisin, valoisa ja selkeä. On poistettu paljonkin kiintoisia näyttelyesineitä, mutta tarkoitettiin onkin, että museomme ei olisi pelkkä

esinekokoelma, vaan havainnollisesti pystyisi valaisemaan eri historiallisia kausia kaupungin, maakunnan niinkuin maankin vaiheissa. Juuri sellaisena se tutkijoille tarjoaa vertailukohdan ja apuvälineen, joka kunnollisen historiallisen museon täytyisikin pystyä tarjoamaan. Kaikesta näkee, että museon intendentti on tehnyt työtään antaumuksella ja asiantuntemuksella ja asiointuntemuksella ja ansaitsee työstään vilpittömän kiitoksen ja tunnustuksen. Omasta puolestaan hän huomautti, että museo sellaisena kuin hän sen joutui vastaan ottamaan, paljossa oli vajavainen, mutta tämä johtui hyvin suurelta osalta määrärahan pienyydestä. Ilman nykyistä kaupungin tukea ei olisi tällaista peruskohennusta saatu aikaan.

VANHAT KANUUNAT

Kaikkien Ainolassa kävijäin huomiota luonnollisesti kiinnittävät pääsisäänkäytävän kahden puolen olevat vanhat kanuunat. Nehän saatiin paikalleen vasta aivan äskettäin. Kaupungin tai maakunnan historiaan ne eivät liity, mutta yleisivistävä merkitys niillä on ja sehän on museon tehtävä yhtä hyvin kuin mikä muu tehtävä hyvänsä. Kysymyksessä on kaksi vuoden 1877 mallia olevaa ranskalaista 90 millin jäykkälavettista de Bange kanuunaa, joita kansa on nimittänyt hypy-Jaakoiksi tai -Heikeiksi. Museoesineitä siis jo!

EDUSTAVA ASEKAMARI

Kiertokäynti alkaa asekamariasta, jossa on mitä edustavin kokoelma vanhoja jos uudempiäkin kivääreitä, pistooleita, miekkoja, kanuunankuulia jne., lasikaapissa keisarikauden polletteja, invalidisäätiön proteesipajan valmistama mallinukke puettuna nuoremman vapaaehtoisen tarkk'ampuja-aliupseerin univormuun ym. — kaikki sotilaallisen hyvässä järjestyksessä. Suuri sali, jonka alkupäässä

on kirkollinen osasto vanhoine tuttuine saarnastuoleineen, on osaksi ennallaan, osaksi uudelleen järjestetty. Tina-, porsiini-, lasi- ja saviastiakokoelmat esiintyvät entistä enemmän edukseen, rahakokoelma on entisissä lasikaapeissaan, samoin säätyläisnaisten käsityöt, joista n. 40 % on poistettu paremman ja selvemmän yleisvaikutelman aikaansaamiseksi. Salin perällä on muutamia tyyppillisiä vanhoja porvariskotien huonekaluja.

OULUN MERENKULKUA

Seuraava huone on, kuten ennenkin, omistettu kaupungi ja merenkululle. Karttojen näyttö omalla kapealla pöydällä antaa havainnollisen kuvan Oulun kehitymisestä vuosi (Jatk. 4 siv.)

(Jatk. 3 siv.)

desta 1605 ilmavalokuvauksen aikakautteen saakka. Mallilaivojen sijoittelu, samoin merenkulkuun liittyvän muunkin esineistön, taulujen jne., on hyvin onnistunut. Aivan uutta on Oulun viimeisen purjelaivan, "Felix'in", runkomalli ja laivaikkuna. Viimemainittu on saatu Oulu-yhtiön Oulu I:stä. Sen järjestämisestä ja sijoitusta voi pitää valian mainiona oivalluksena. Sen alle tulee kipparin nurkkaus hyttipöytineen ym. tarvikkeineen. Uusia esineitä ovat myös Oulun kaupungin viimeinen vanhanaikainen kaarivalokatu-lyhty sekä samantyylinen sata-malyhty Toppilasta.

TERVAPORVARIHUONE

Myös tervaporvarihuoneessa on tapahtunut järjestelyjä ja lekee tämä patruunan konttori tällaisenaan hyvin asiallisen vaikutuksen. Pokkisenväylän puoleisen päädyn kaikkikin huoneet, niiden sijoitus niinkuin sisustuskin, on järjestetty uudelleen. Tervapatruunan huoneesta siirrytään nyt hienosti ja erinomaisen tyylikkäästi kalustettuun saliin, johon on sijoitettu edustava Biedermeierkalusto, joka tuli säätyläis-kohteissa muotiin 1820-luvulta lähtien. Tämä kalusto on saatu lahjoituksena oululaissukuisten dipl.insinööri Arthur Grönmarkin perikunnalta ja on sen Turusta lähettänyt rouva Edit Grönmark. Kaluston palovakuutusarvo on miljoona markkaa. Tässä salissa on monia erittäin onnistuneesti järjestettyjä interiöörejä. Upea kynttilä-kristallikruunu antaa huoneeseen hillityn valon, tosin sähkön avulla, mutta valaistuskysymyksen on onnistuneesti ratkaistu. Samoinhan tervaporvarihuoneen komea pöytäöljylamppu ja merimiehen huoneen vaatimaton öljylamppu valaisevat kuin öljy ikään.

EMPIREÄ JA KAKARA-VAARAA

Seuraava huone on vielä suurimmalta osaltaan tyhjänä, mutta marmoripöydän ääressä siellä kuitenkin kahvit juodaan. Huoneeseen tullaan sijoittamaan lahjoituksena saatu, mutta lähetyksenä myöhästynyt Empire-kalusto, jonka kalainen antiikkia jäljittelevä uusklassilinen tyyli oli muotia ennen 1820-lukua. Kalusto saadaan lahjana Pohjanheimon Säätiöltä Helsingistä ja on sen palovakuutusarvo 2 miljoonaa. — Merenkävijäin huone ("jostain Kakaravaaralta", esim.) on nyt entistä hauskempi. Se ei saa enää valoaan luonnottoman kookkaista ikkunoista, vaan pienestä kamarinikkunasta, joka on oikea ikkunaa pienentämällä järjestetty. Punaruutuinen kappi, valkeat kaihtimet ja pelakuut ikkunalaudalla täydentävät oikeaa kuvaa.

POHJALAINEN PIRTTI

Tämän huoneen ja kivikautta esittelevän huoneen väliin jäävät samoin kuin maataloutta

esittelevät huoneet pohjoispäässä ovat ennallaan. Niissäkin tullaan järjestelyjä loppuvuoden ja ensi vuoden aikana suorittamaan, mm. tulee pohjoispäähän pohjalainen pirtti, johon sijoitetaan aidot hirsiseinät. Ko. hirret ovat jo tiedossa eräästä purettavasta talosta. Lisäksi kaikkialla museossa tullaan suorittamaan vielä mittausta ja tarkistusta, hiomista ja siloitte-lua. Pyrkimyksenä on saada museo ensi vuoden loppuun mennessä entistä ehompaan kuntoon, jotta sitten voitaisiin parhaalla mahdollisella tavalla ryhtyä vastaanottamaan 60-vuotisjuhluvuotta.

TUTKIMUKSIA MAAKUNNASSA

Museon sisäisen järjestelyn rinnalla on intendentti suorittanut useita tutkimuksia museon ulkopuolella. Mainittakoon näistä asutushistoriallinen tutkimus Kiimingissä, hyljelöytö Kuivaniemellä, joka vie ajassa n. 1600 vuotta taaksepäin, sotilashautalöytö Oulun Koskelankylässä ja Oulun linnan pohjapiirustuksen selvittäminen. Tutkimukset Koskelankylässä ovat osoittaneet, että kysymyksessä olevat 10 vainajaa, jotka yhteishaudataan täysissä univormuisaan on haudattu, ovat kuolleet Suomen sodan 1808—09 perääntymisvaiheen aikana.

VANHA OULUN LINNA

Oulun linnan tehtävän ja muodon selvittäminen on ollut tehtävistä vaikein, mutta on nyt oikeastaan loppuun suoritettu. Sen rakentaminen liittyi oleellisesti Kajaanin linnan rakentamiseen ja Kaarle IX:n jäämerenpolitiikkaan. Oulun linna rakennettiin vain varikoksi, mutta hyvin tärkeäksi sellaiseksi. Kajaanin kivilinnan tehtävänä oli verhota valmisteluvaiheen aikana Oulun linnassa suoritettavia operatioita ja operatioiden aikana turvata joukkojen selusta. Linnamme sotilaallinen merkitys rajoittui 1600-luvun alussa kymmenkuntaan vuoteen. Sen jälkeen toimi se varsinaisesti vain vankilana. Eversti Paulaharju on nyt, kuten sanotti, suorittanut tutkimukset loppuun ja saattoi osoittaa linnan neljän tornin jokseenkin todennäköiset paikat, joille Linnansaaren eri kulmil-le suunnitellaan jonkinlaisia muistomerkkejä. Vielä mainittakoon museon intendentin suurimmista töistä Simon kotiseutumuseon tyyppi- ja sen Pirsirannan musealueen järjestely, joista lehdesämme muutamia viikkoja sitten kerrottiin. Viime kesän Lapinmatkan seurauksena koostunut museoesineistö tulee suurimmalta osaltaan talvikellillä Ouluun. Se tulee arktiselle osastolle, jota varten saatiin raharpajaisten voittovaroista 50.000 mk. Muista lahjoituksista mainittakoon tässä vielä Oulun Säästöpankin 20.000 mk ja Säästöpankki Sammon 10.000 mk. — On syytä toivottaa kaikkea hyvää museon hoitajalle ja hänen työnsä kaupungissa niin kuin maakunnassakin!

Panu